

# KAFTRIO® & KALYDECO®

## 2 - 5 ans

MATIN



12 heures

SOIR



Les granulés de **KAFTRIO®** et de **KALYDECO®** peuvent être mis dans un aliment ou une boisson à température ambiante ou inférieure .  
Par exemple un peu d'eau, de yaourt ou de compote ...

Pour une absorption optimale, ils doivent être pris au début ou pendant un repas riche en matières grasses (8 à 10 g de lipides) avec des enzymes pancréatiques (**CRÉON®** ou **EUROBIOL®**) .

La dose varie en fonction du poids

*Il est important de respecter autant que possible un intervalle de 12 heures entre les 2 prises .  
Mais il ne faut pas réveiller les enfants pour cela !*



**Quelle que soit l'heure de prise, pour une meilleure efficacité, toujours prendre le traitement avec un repas de 8 à 10g d'aliments gras et avec des extraits pancréatiques !**

**Ne pas donner de pamplemousse ou certains produits à base de cet aliment, ni consommer de millepertuis (en infusion ou en phytothérapie) car ils diminuent l'efficacité du traitement .**



## Quelle quantité d'aliment équivaut à 10 g d'aliments gras ?

- 10 g de beurre (1 carré de beurre)
- 1 grand verre de lait entier (250 ml)
- 30 g de fromage à pâte dure



- 2 palets bretons
- 5 galettes bretonnes
- 3 palmiers
- 2 madeleines
- 2 cookies
- 3 sablés nappage chocolat
- 1 crêpe fourrée au chocolat
- 2 pains au lait nature
- 1 gaufre
- 1 croissant
- 1 pain au chocolat



- 1 petit-suisse
- 100g de fromage blanc à 8-10% MG
- 1 yaourt à la grecque
- 1 petit pot de crème dessert
- 250 à 300 ml de lait de croissance
- 2 cuillerées à soupe de crème fraîche entière (30% MG)
- 1/2 avocat
- 1 cuillerée à soupe de pâte à tartiner
- 2 cuillerées à café de purée d'amandes, noisettes, noix, noix de cajou et beurre de cacahuètes
- à partir de 4-5 ans : 10 noisettes, 4-5 noix, 10 noix de cajou, 20 pistaches, 15 olives



- 1 cuillerée à soupe de mayonnaise
- 1 cuillerée à soupe d'huile
- 1 petit paquet de chips de 30 g
- 1 portion de frites d'environ 100 g

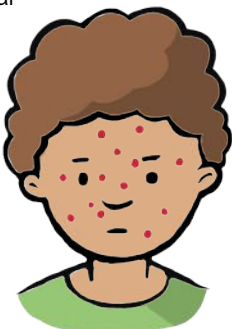


*Il est important de rester à l'écoute de votre enfant car vos repères habituels (comportement, alimentation, sommeil,...) peuvent être modifiés et des effets secondaires peuvent survenir .  
Ils sont très variables selon les patients .*

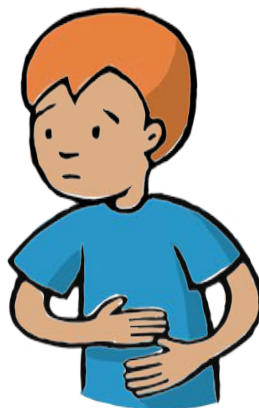
*Parlez-en à l'équipe du CRCM .*

## Effets secondaires possibles :

sècheresse cutanée  
éruption cutanée  
rougeur



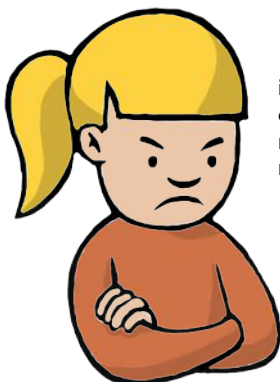
douleur abdominale  
gonflement testiculaire  
diarrhée  
constipation  
nausées  
vomissements  
ballonnement



toux  
encombrement  
écoulement nasal



irritabilité  
énervement  
modification du caractère  
modification du sommeil



douleur musculaire  
maux de tête  
vertiges



**Différents examens seront réalisés (test de la sueur, radio, bilan sanguin...)  
et des adaptations thérapeutiques seront éventuellement proposées  
selon les résultats.**

L'efficacité dépend de la régularité de la prise du **KAFTRIO®** et du **KALYDECO®**.



En cas de refus ou de difficulté de prise, parlez-en à l'équipe qui trouvera avec vous des stratégies.

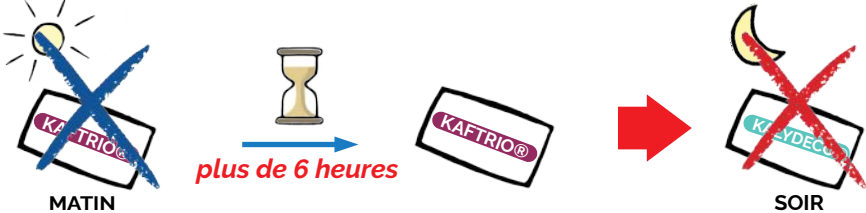
En cas d'oubli du traitement :



S'il s'est écoulé **moins de 6 heures** depuis l'heure de prise habituelle, donner la dose le plus tôt possible et ne rien changer pour la suite



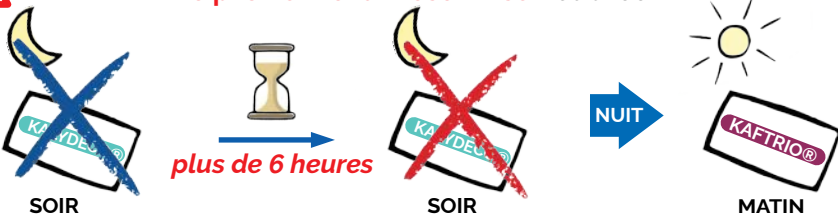
S'il s'est écoulé **plus de 6 heures** depuis l'heure de prise habituelle du **matin**, donner la dose du matin le plus tôt possible et **ne pas donner la dose du soir !**



La prochaine dose du matin sera prise à l'heure habituelle.



S'il s'est écoulé **plus de 6 heures** depuis l'heure de prise habituelle du **soir**, **ne pas donner la dose du soir** oubliée !



La prochaine dose du matin sera prise à l'heure habituelle.

Je pense à appeler le CRCM s'il y a introduction d'un nouveau médicament pour vérifier la compatibilité avec le **KAFTRIO®** et le **KALYDECO®**